

PRESSEBRIEFING DEN 08.MARTS 2010

Behov for at revidere 90-10 pct. fordelingen af ph.d.er

Dagens tal fra Danske Universiteter statistiske beredskab viser en fortsat stor skævvridning i antallet af ph.d.er.

Tabel 1: Forhold mellem optag af kandidater og optag på ph.d.-uddannelser fordelt på forskerområder 2009

	Antal optagne på kandidatudd.	Antal optagne på ph.d.-udd.	Nye ph.d.er i pct. af optagne kandidater
HUM	4.675	200	4,3 %
SAM	7.161	223	3,1 %
TEK/NAT	4.310	1.137	26,4 %
SUND	1.562	546	35,0 %
I alt	17.708	2.106	11,9%

Kilde: FBE beregninger på baggrund af Universiteternes statistiske beredskab 2009.

Mens mere end hver tredje kandidat fra sundhedsvidenskab og mere end hver fjerde af kandidaterne fra de tekniske og naturvidenskabelige uddannelser kan se frem til en ph.d.-stilling og efterfølgende forskerkarriere, gælder det samme mindre end én ud af 30 kandidater på det samfundsvidenskabelige område.

Dette på trods af:

- At de samfundsvidenskabelige ph.d.er har halvt så stor ledighed som de naturvidenskabelige ph.d.er (0,6 pct. på samfundsvidenskab og 1,3 pct. på naturvidenskab) og
- At fremskrivninger af efterspørgslen efter ph.d.er på det samfundsvidenskabelige område viser, at vi med den planlagte produktion kun vil kunne dække 60 pct. af behovet for forskere inden for jura og økonomi i 2015.

Det får adm. direktør for DEA/FUHU Stina Vrang Elias til at opfordre politikerne til at gå ind og se nærmere på de politiske aftaler om at fordele nye ph.d. bevillinger med 90 pct. til natur-, teknik og sundhedsvidenskab og 10 pct. til samfunds- og humanistisk videnskab. Hun siger:

- "Tallene viser, at det er håbløst gammeldags og meget unuanceret alene at skelne mellem våde og tørre ph.d.er. Politikerne er nødt til at gå ind og se nærmere på forholdene på de enkelte videnskabelige hovedområder, når de skal fordele midlerne". Hun fortsætter:
- "Der er behov for mindst en fordobling af antallet af økonomiske og juridiske ph.d.er, hvis vi skal sikre erhvervslivet den nødvendige arbejdskraft i de kommende år. Det er især virksomheder inden for bl.a. finansiering, forretningsservice og analyse, der efterspørger samfundsvidenskabelige ph.d.er. Områder, der også i de kommende år vil være de primære

vækstbrancher i dansk erhvervsliv. Så for dansk erhvervslivs fremtidige konkurrenceevne er det endog meget vigtigt, at uddannelsessystemet kan producere de ph.d.er, som sektoren efterspørger”.

På CBS bliver 2,3 pct. af kandidaterne optaget på en ph.d.-uddannelse, hvilket er langt det laveste tal for alle universiteter. Peter Lotz, prodekan for forskeruddannelse på CBS, opfordrer også politikerne til at revurdere fordelingen af fremtidige ph.d.-bevillinger. Han peger på, at der er flere områder, hvor ph.d.-projekter på CBS kan medvirke til at styrke Danmarks konkurrenceevne. Han siger:

- ”Danmark står over for meget store udfordringer, hvoraf kun nogle kan løses alene med teknisk viden. Bedre udnyttelse af energi er fx kun delvist en teknisk udfordring. Det kræver også en bedre regulering, en adfærdspåvirkning, en afgiftsstruktur, modeller for samarbejde mellem organisationer, en skabelse af nye markeder etc”. Han fortsætter:
- ”Verden har de seneste 1½ år set uhyggeligt store værdier gå op i røg på grund af en ukontrolleret udvikling i finanssektoren. Dette enorme spild skyldes bl.a. en manglende indsigt i finansmarkedernes funktion og manglende reguleringer. En styrkelse af forskningen inden for dette område kræver både inddragelse af forskning i finansiering, i juridisk og økonomisk regulering, i regnskabsvæsen, i Corporate Governance, i kontraktteori og i økonomisk psykologi og vil kunne bidrage til en langt bedre udnyttelse af samfundets ressourcer”.

Yderligere oplysninger kan fås hos chefkonsulent i DEA/FUHU Jóannes J. Gaard på telefon: 22 10 74 83.

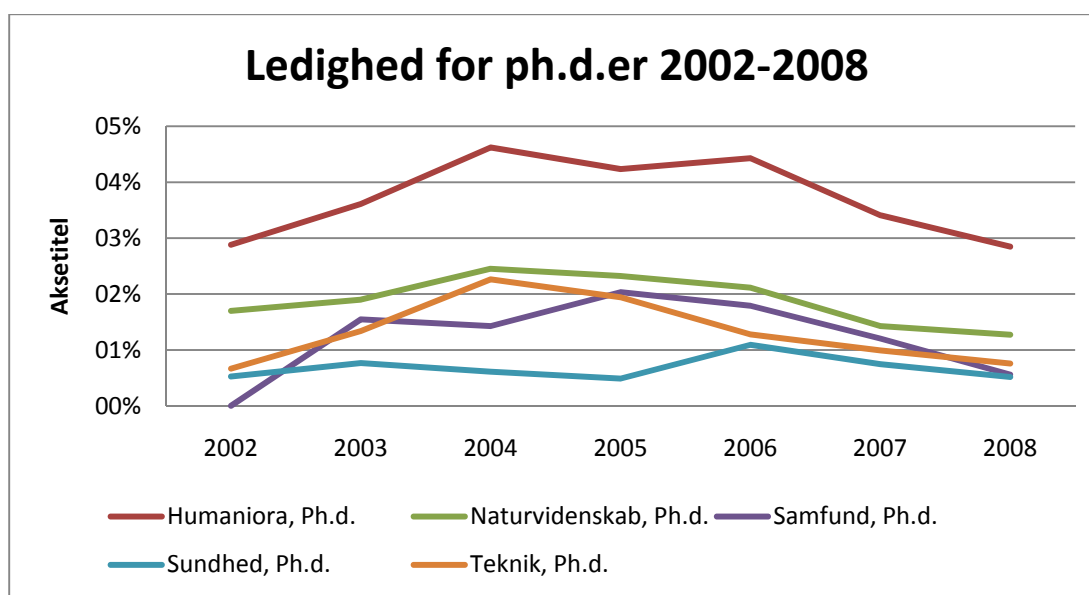
Udtalelser kan fås hos:

- Adm. direktør Stina Vrang Elias, DEA/FUHU – telefon: 23 29 06 71.
- Prodekan for forskeruddannelse Peter Lotz, CBS – telefon: 3815 2554.

Baggrund

Ledigheden i bund for samfundsvidenskabelige ph.d'er

De seneste tal for ledigheden for ph.d'er viser, at de samfunds- og sundhedsvidenskabelige ph.d'er har den laveste ledighed, mens den ligger noget højere for de andre videnskabelige områder.



Kilde: DEA/FUHUs beregninger på baggrund af UNI-Cs databank (BUA).

Udsigt til mangel på viden i Servicesektoren

Stadig flere vidensservice virksomheder har brug for viden på et stadigt højere niveau.

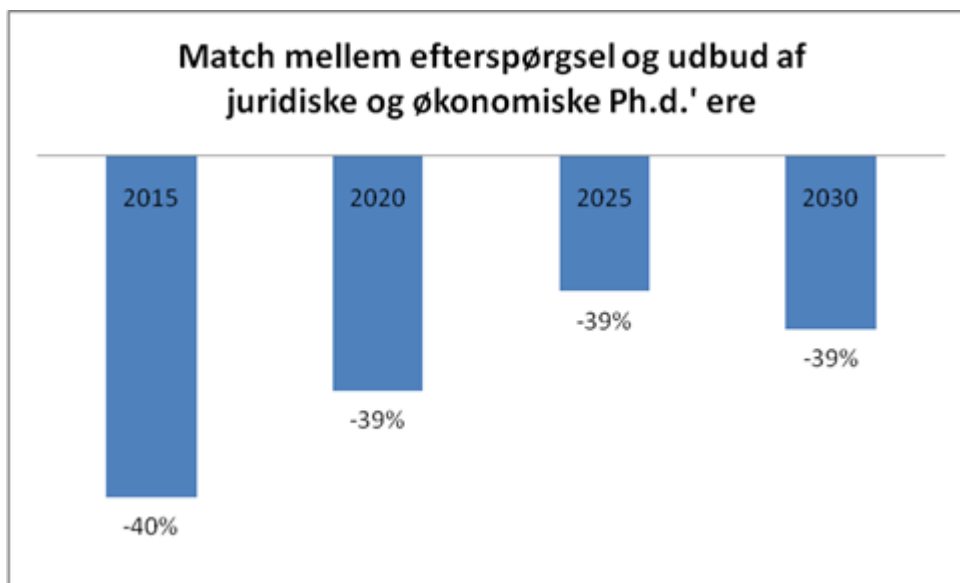
Antallet af samfundsvidenskabelige ph.d'er i de private virksomheder er steget med 131 pct. de seneste 10 år. Fra 54 i 1998 til 125 i 2007. Denne stigning ville være endnu mere markant, hvis det ikke var fordi, at udbuddet allerede i dag er mindre end efterspørgslen.

Det er især virksomheder inden for forretningsservice og analyse, der efterspørger samfundsvidenskabelige ph.d'er. Servicesektoren, bl.a. forretningsservice, forventes også i de kommende år at være en af de primære vækstbrancher i dansk erhvervsliv. Så for danske erhvervslivs fremtidige konkurrenceevne er det endog meget vigtigt, at uddannelsessystemet kan producere de ph.d'er, sektoren efterspørger.

Udover servicesektoren vil også undervisningssektoren i de kommende år efterspørge endnu flere ph.d'er. Ikke kun universiteterne, men også de nye professionshøjskoler og erhvervsakademier, må forventes at ville ansætte ph.d'er i det

omfang, de kan rekruttere dem. At undervisningssektoren kan rekruttere den rette arbejdskraft, er selvsagt af betydning for hele dansk erhvervsliv.

En fremskrivning, som analysefirmaet Trend Educ har lavet for DEA/FUHU, viser, at allerede i løbet af få år vil udbuddet af økonomiske, erhvervsøkonomiske og juridiske ph.d.'er kun kunne dække 60 pct. af efterspørgslen.



Kilde: Merkantile, økonomiske og juridiske uddannelser, DEA, 2009.