

---

Oktober 2009

*Mini-analyserapport*

## Taxameter og kvalitet i danske universitetsuddannelser

Udarbejdet af DAMVAD for DEA og FBE



[www.damvad.dk](http://www.damvad.dk)

# Indhold

1	INDLEDNING OG BAGGRUND .....	2
1.1	Baggrund og formål .....	2
1.2	Hovedresultater .....	3
1.3	Analysens indhold .....	5
2	POLITISKE MÅLSÆTNINGER OM KVALITET I UDDANNELSER .....	6
2.1	Forøget opmærksomhed på uddannelse og kvalitet .....	6
2.2	Målsætninger om kvalitet afspejler sig ikke nok i øget taxameter .....	8
2.3	Behov for målrettet opfølgning på Finansministeriets rapport .....	9
3	BEHOV FOR ØGEDE RESSOURCER TIL UDDANNELSE .....	12
3.1	Det nuværende tilskudsniveau til uddannelse .....	12
3.2	Minimumsniveau for taxameter – Sverige som benchmark .....	14
3.3	Behov for større ambitioner i regeringens finanslovsudspil for 2010 .....	16
4	KONSEKVENSER AF LAVE TAXAMETRE .....	17
4.1	Omfattende brug af deltidsundervisere .....	17
4.2	Sammenhængen mellem gennemførelse, frafald og undervisere .....	19
5	FLERE RESSOURCER SKABER ØGET RUM FOR KVALITET I UNDERVISNING .....	23
5.1	Verdensklasse gennem eliteuddannelser .....	23
5.2	Danske studerende ønsker mere undervisning .....	26
	BILAG 1 .....	30

# 1 Indledning og baggrund

## 1.1 Baggrund og formål

Danmarks Erhvervsakademi (DEA) og Forum for Business Education (FBE) har bedt DAMVAD om i en mini-analyse at følge op på Finansministeriets og Videnskabsministeriets McKinsey-rapport om universiteternes og sektorforskningsinstitutionernes finansiering og organisering. Et af hovedresultaterne i McKinsey's rapport er blandt andet, at danske universitetsuddannelser er underfinansierede. Underfinansieringen af universitetsuddannelserne bekræftes i denne undersøgelse, specielt i forhold til de samfundsvidenskabelige og humanistiske uddannelser.

Videnskabsministeren har i forskellige sammenhænge peget på, at Sverige er et hensigtsmæssigt sammenligningsland for Danmark, når det gælder finansiering af universitetsuddannelser. Tilsvarende har McKinsey i sin rapport peget på, at Sverige er et relevant sammenligningsgrundlag for de danske universitetsuddannelser, idet man her har et taxametersystem både med hensyn til struktur og finansieringstakster, der ligner det danske system.

DEA og FBE har bedt DAMVAD om at belyse, hvordan taxameterfinansieringen af de danske humanistiske og samfundsvidenskabelige universitetsuddannelser ville se ud, hvis man havde samme finansieringsdækning af uddannelserne som i Sverige. Et vigtigt budskab i denne undersøgelse er, at selvom der er ligheder mellem det danske og det svenske taxametersystem, så medfører den svenske taxameterfinansiering en langt mindre grad af underfinansiering af de reelle uddannelsesudgifter på universiteterne end den danske taxameterfinansiering.

Samtidig har DEA og FBE bedt DAMVAD om at belyse kvaliteten af de danske universitetsuddannelser ved blandt andet at belyse sammensætningen af undervisningsressourcer (mellem VIP, dvs. fastansatte undervisere, og deltids-VIP'ere, dvs. eksterne undervisere). Antagelsen er, at undervisning foretaget af VIP'ere afspejler mere kvalitet i uddannelserne. Ligeledes er DAMVAD blevet bedt om at give et bud på sammenligning af kvaliteten af danske universitetsuddannelser med uddannelser i udlandet. Ligeledes er der i analysen overvejelser om, hvad det vil sige at have kvalitet i universitetsuddannelserne.

## 1.2 Hovedresultater

Der er følgende hovedresultaterne i analysen:

### Behov for løft i dansk taxameter, hvis det svenske taxametersystem følges

Der er i analysen gennemført beregninger af, hvad taxameter bevillingerne for de samfundsvidenskabelige og humanistiske uddannelser vil være i Danmark, såfremt de studerende i Danmark var underlagt det svenske taxameter bevillingssystem.

Tallene i undersøgelsen viser, at hvis de humanistiske og samfundsvidenskabelige uddannelser i Danmark skulle have samme finansieringsdækning – og dermed samme mulighed for kvalitet i uddannelserne - som i Sverige, ville det kræve et betydeligt løft i de danske lave taxametertakster på 9.887 kr. fra de nuværende 41.600 kr. per STÅ (studenterårsværk).

Samtidig viser undersøgelsen, at de svenske universiteter har 24 pct. mere til rådighed per studerende inden for humaniora og samfundsvidenskab end i Danmark.

Behov for løft i takstbevilling	Regeringens finanslovsudspil	Kvalificeret minimumsløsning (Sverige som benchmark)	På vej mod verdensklasse (Eliteuddannelse som benchmark)	Underfinansiering ift. eksempeluddannelserne i McKinsey-rapporten
Ekstra bevilling til hum/samf uddannelserne	100 mio. kr. årligt	470 mio. kr. årligt	480-965 mio. kr. årligt	-
Løft i taxametertakst fra nuværende niveau (41.600 kr.)	2.100	9.987	-	11.500
Stigning i pct. i taxametertakst	5 pct.	24 pct.	-	28 pct.

Kilde: DAMVAD, 2009

### Regeringens finanslovsudspil er ikke tilstrækkelig

Samlet set er der tale om, at hvis de danske universiteter var underlagt det svenske taxametersystem ville det have udløst en ekstra betaling på 470 mio. kr. årligt på det humanistiske og samfundsvidenskabelige område til universitetssektoren. Dermed kan man sige, at de svenske universiteter altså får en langt højere betaling for deres uddannelser, end det gør sig gældende for de danske universiteter.

Der er altså med de beregnede tal tale om et markant højere løft i den lave taxametertakst end de ca. 2.100 kr. per studenterårsværk (STÅ), som regeringen har lagt op til med sit finanslovsforslag for 2010. Dog vil det beregnede løft være lavere end den underfinansiering på 11.500 per STÅ, som McKinsey-undersøgelsen peger på, der er for universitetsuddannelserne inden for humaniora og samfundsvidenskab på de lave takster.

### **Vi er endnu langt fra verdensklasse**

Hvis vi for alvor skal have uddannelser i verdensklasse, kan det være nødvendigt at sigte højere end vores naboland Sverige. Der er i analysen gennemført beregninger af, hvad det vil kræve at have uddannelser i verdensklasse med udgangspunkt i de nuværende 12 eliteuddannelser, som Videnskabsministeriet har godkendt.

Tallene viser, at hvis en femtedel af de studerende på humaniora og samfundsvidenskab havde de samme rammer på eliteuddannelserne, ville det kræve en forhøjet bevilling til uddannelse på ca. 482 mio. kr. årligt. Hvis det drejer sig om en tredjedel af de studerende, ville tallet være ca. 723 mio. kr. Og med en andel på 40 pct. af de studerende på eliteniveau vil det svare til et løft i bevillingerne på ca. 965 mio. kr. Der vil altså efter disse beregninger være tale om behov for et betydeligt løft i uddannelsesbevillingerne, hvis store dele af de studerende på de humanistiske og samfundsvidenskabelige uddannelser i Danmark skal have uddannelser i verdensklasse målt efter de rammer, som i dag eksisterer på de danske eliteuddannelser.

### **Uddannelser på lave taxametre er mindre forskningsbaserede**

Meget tyder altså på, at de studerende på de humanistiske og samfundsvidenskabelige uddannelser ikke bare får færre timer, de får også en mindre forskningsbaseret undervisning. Det sker på trods af, at undervisningen på universiteterne i Danmark skal være forskningsbaseret, og hvor det som hovedregel bør være forskere, der underviser således, at undervisningen indeholder den nyeste forskning og samtidig har en høj faglig kvalitet.

Tallene i undersøgelsen viser, at over halvdelen af undervisningsårsværkene varetages af de fastansatte forskere, tilfalder de tekniske og naturvidenskabelige uddannelsesområder. Konkret viser tallene, at de tekniske og naturvidenskabelige områder har 1.480 VIP-årsværk, mens humaniora og de samfundsvidenskabelige områder har 1.328 VIP-årsværk på trods af, at de humanistiske og samfundsvidenskabelige uddannelsesområder råder over 70 pct. af den samlede bestand af studerende i universitetssektoren.

Samtidig viser tallene, at der er store forskelle på fordelingen af undervisningsressourcerne mellem de tekniske/naturvidenskabelige områder samt humaniora og samfundsvidenskabelige områder. Eksempelvis varetager fastansatte forskere (dvs. VIP'ere) på de samfundsvidenskabelige uddannelser kun 60 pct. af undervisningen, mens tallet for de tekniske og naturvidenskabelige fag er 88 pct. Det betyder altså, at 40 pct. af undervisningen på samfundsvidenskabelige uddannelser varetages af eksterne undervisere, f.eks.

undervisningsassistenter, hvor tallet på de tekniske og naturvidenskabelige områder er nede på 12 pct.

### **Der er rum for flere undervisningstimer på danske universiteter**

De danske studerende på de humanistiske og samfundsvidenskabelige videregående uddannelser ønsker mere undervisning og mere vejledning. Det viser en undersøgelse blandt studerende foretaget af DJØF, Dansk Magisterforening og Forbundet for Kommunikation og Sprog. Undersøgelsen peger på, at hvis der ses på ønskerne til undervisningsomfanget, så svarer halvdelen af de studerende, at de gerne ville have mere undervisning. Ønsket om mere undervisning bunder i en trang til at gå mere i dybden med studiet (63 pct. af de adspurgte studerende tilkendegiver dette). Yderligere er det ønsket om at lære mere, at være fagligt stærkere, at opnå tættere kontakt med undervisere, at være mindre overladt til selvstudier, at være fagligt stærkere og at kunne leve op til kommende arbejdsgiveres krav, der får de studerende til at svare, at de ønsker mere undervisning.

Samtidig peger denne undersøgelse på, at antallet af undervisningstimer inden for humaniora og samfundsvidenskab - med eller uden vejledning - i Danmark er væsentlig lavere end på de engelske universiteter. Eksempelvis er antallet af undervisningstimer uden vejledning gennemsnitlig 9 timer per uge for en bachelorstuderende i Danmark, hvor antallet af undervisningstimer for en bachelorstuderende i England er 11-12 timer per uge. Det resultat tegner dermed et andet billede end i McKinsey's undersøgelse, hvor der her peges på, at studerende i Danmark inden for humaniora og samfundsvidenskab modtager mere undervisning end blandt andet i England.

## **1.3      Analysens indhold**

*Afsnit 2* omhandler de politiske målsætninger om kvalitet i uddannelser. Der er kommet øget opmærksomhed på uddannelse og kvalitet, men målsætninger om uddannelseskvaliteten bliver ikke afspejlet i et øget taxameter. Afsnittet sætter ligeledes fokus på kritikken af Finansministeriets og Videnskabsministeriets undersøgelse udarbejdet af konsulentvirksomheden McKinsey & Co.

*Afsnit 3* omhandler det nuværende tilskudsniveau til uddannelserne og hvilket minimumsniveau taxametret bør have i sammenligning med det svenske taxametersystem.

*Afsnit 4* omhandler konsekvenserne af lave taxametre og belyser anvendelsen af deltidsundervisere og sammenhængen mellem gennemførsel, frafald og undervisere.

Afslutningsvis sætter *afsnit 5* fokus på, hvad der skal til for, at danske uddannelser bliver verdensklasse, som regeringen ønsker det. Ligeledes præsenterer kapitlet en sammenligning med engelske uddannelser med hensyn til uddannelsessteder.

## 2 Politiske målsætninger om kvalitet i uddannelser

### 2.1 Forøget opmærksomhed på uddannelse og kvalitet

Universiteterne i Danmark har både en forskningsfunktion og en uddannelsesfunktion, hvor universiteterne skal udbyde uddannelse på højeste internationale niveau. I de senere år er der kommet forøget opmærksomhed om undervisningen på universiteterne og ikke mindst undervisningens kvalitet.

Opmærksomheden har rettet sig både mod et uddannelsesperspektiv og et undervisningsperspektiv. I uddannelsesperspektivet ses på, om de studerende erhverver de kompetencer og kvalifikationer, som arbejdsmarkedet har brug for. I undervisningsperspektivet fokuseres der mere på de studerendes faglige læring og på, om undervisningen er velorganiseret ud fra viden om læring og undervisningstilrettelæggelse. Begge perspektiver er relevante, når der tales om kvalitet i uddannelse.

Den øgede opmærksomhed på uddannelse skyldes en række forhold:

- For det *første* er der et behov for at løfte det generelle videnniveau i samfundet, idet viden betragtes som samfundets væsentligste konkurrenceparameter i en globaliseret verden.
- For det *andet* optages der i dag mange flere studerende på universiteterne end for bare 15-20 år tidligere. Siden 1990 er andelen af en ungdomsårgang, der forventes at fuldføre en lang videregående uddannelse steget fra 9,9 procent til 17,8 procent i 2007. Det betyder, at gruppen af studerende er mere heterogen end tidligere og der stilles derfor flere og større krav til undervisningskvaliteten. Der er ikke et entydigt svar på, hvilken undervisningstype, der er den bedste, fordi forskellige undervisningsformer egner sig til forskellige faser i et undervisningsforløb, undervisningsindhold og forskellige studerendes særlige forudsætninger.
- For det *tredje* er der opstillet politiske målsætninger på området. Regeringen har en målsætning om, at mindst 50 pct. af en ungdomsårgang skal gennemføre en videregående uddannelse i 2015. I 2007 havde 40 pct.

af danskerne mellem 25 og 34 år en videregående uddannelse, hvilket peger på, at der er et stykke vej endnu før regeringens 50-procentsmålsætning er nået. Og samtidig har regeringen i sin globaliseringsstrategi en ambition om, at Danmark skal have uddannelser i verdensklasse.

Universiteterne har iværksat en lang række pædagogiske og fagdidaktiske initiativer for at styrke undervisningen. Eksempelvis har flere universiteter oprettet pædagogiske og didaktiske centre, der blandt andet skal samle og styrke udviklingen af undervisningskvalitet i universitetets uddannelser. Tilsvarende stiller de studerende i stigende grad krav til undervisningen og undervisningens kvalitet og på behovet for udvikling af undervisningsformerne på universiteterne.

Også på ministerielt og politisk niveau har der været igangsat initiativer, der sætter fokus på at styrke vilkårene for undervisning og undervisningens kvalitet på universiteterne, se tabel 2.1. I 2004 evaluerede OECD de danske universiteter og kom blandt andet med en række anbefalinger om øget kvalitet til regeringen. Evalueringen blev fulgt op af nedsættelsen af en arbejdsgruppe om kvalitet i undervisningen på universiteterne, der i 2006 kom med deres anbefalinger. Efterfølgende - som del af globaliseringsaftalen - blev det besluttet at gennemføre en analyse af taxametrene for de humanistiske og samfundsvidenskabelige universitetsuddannelser med henblik på at undersøge rammevilkårene for de forskellige humanistiske og samfundsvidenskabelige universitetsuddannelser.

Tabel 2.1: Initiativer med fokus på kvalitet i uddannelser

#### **OECD's evaluering af danske universiteter**

I januar 2004 offentliggjorde OECD en evaluering - "University Education in Denmark" af det danske universitetssystem. Formålet med rapporten var at komme med anbefalinger til forbedringer af universiteternes indsats, blandt andet inden for styring af universiteterne og universitetsledelse, undervisning og organisering.

En af anbefalingerne var, at der sættes mere fokus på kvaliteten af undervisning på universiteterne, herunder at universiteterne bør udvikle en mere engagerende undervisning og at nyansatte forskere og undervisere bør uddannes i at undervise.

#### **OECD's rapport om uddannelsesforskning**

OECD/CERI gennemførte i 2004 en evaluering af det danske forsknings- og udviklingssystem inden for uddannelse og undervisning. OECD anvendte i den forbindelse omtalte kortlægning af dansk forskning i uddannelse og pædagogik. OECDs anbefalinger er offentliggjort i rapporten "National review on educational R&D: Examiners' report on Denmark". Det fremgår af rapporten, at den forskning der findes på universitetsområdet kun i ringe grad formidles til underviserne og deres undervisningspraksis.

#### **Videnskabsministeriets arbejdsgruppe om kvalitet i undervisningen**

I 2006 offentliggjorde en arbejdsgruppe om kvalitet i undervisningen en rapport med anbefalinger til, hvordan der kunne sættes øget fokus på kvalitet i universitetsuddannelserne. Generelt blev der peget på, at der i højere grad etableres en tovejskommunikation mellem underviser og studerende, at der er temaundervisning, at der er løbende dialog med aftagere og dimittender således at undervisningen udvikles.

Arbejdsgruppen bag rapporten peger på seks fokuspunkter til at kvalitetsudvikle undervisningen på universiteterne.

1. Bedre sammenhæng i universitetsuddannelserne
2. Fokus på studerendes indsats
3. Opkvalificering af undervisningskompetencer
4. Styrkelse af universitetsundervisningen
5. Kvalitet i evalueringspraksis
6. Midler til forskning i universitetsuddannelse

**Analyse af taxameter - Aftale om fordeling af globaliseringsmidlerne**

Folketinget har i forbindelse med globaliseringsaftalen besluttet, at der gennemføres en analyse af taxametrene for de humanistiske og samfundsvidenskabelige universitetsuddannelser. I aftalen lyder det blandt andet:

”Partierne konstaterer, at regeringen vil gennemføre en analyse af taxametrene for de humanistiske og samfundsvidenskabelige universitetsuddannelser sammenlignet med andre universitetsuddannelser. Analysen vil indeholde en undersøgelse af rammevilkårene for de forskellige humanistiske og samfundsvidenskabelige universitetsuddannelser, herunder en undersøgelse af de uddannelsesmæssige konsekvenser af finansieringen for disse forskningsbaserede uddannelser med den lave uddannelsestakst. Resultatet af analysen vil foreligge i juni 2009.”

## 2.2 Målsætninger om kvalitet afspejler sig ikke nok i øget taxameter

Kvalitet i universitetsundervisning afhænger af en række forhold. Der er blandt andet behov for, at<sup>1</sup>:

- Der er sammenhæng mellem undervisningens mål, undervisning- og eksamensform,
- Der foregår en løbende kompetenceudvikling af undervisnings- og vejledningsindsatsen,
- Der stilles krav til de studerendes læringsindsats,
- Der anvendes forskellige undervisningsformer, herunder inddragelse af de studerende,
- Der bruges studie- og undervisningsevalueringer til løbende forbedring af curriculum etc.
- Og at uddannelsesforskningen løbende bidrager til udvikling af undervisningen.

---

<sup>1</sup> Se f.eks. bilag om undervisningskvalitet i universiteternes uddannelser, Globaliseringsrådet, [www.globalisering.dk](http://www.globalisering.dk), 2005

Men der er ingen tvivl om, at hvis Danmark for alvor skal have universitetsuddannelser i verdensklasse, så forudsætter det også, at der afsættes tilstrækkelige midler til uddannelserne.

Det kan imidlertid diskuteres, i hvor høj grad der er blevet fulgt op på regeringens ambitioner om uddannelser i verdensklasse med konkrete initiativer, der for alvor understøtter universitetsuddannelserne i en positiv retning – både økonomisk og kvalitetsmæssigt. Grundlæggende er der behov for overvejelser af, hvad der skal til for, at vores universitetsuddannelser kommer i verdensklasse samt en diskussion af, hvilken betydning bevillingsniveauet til universitetsuddannelser spiller i den forbindelse.

Meget tyder på, at der i mange år har været et misforhold mellem regeringens ambitioner om uddannelser i verdensklasse og dens nedprioritering af netop uddannelserne. Det er især gået ud over de studerende inden for humaniora og samfundsvidenskab, som er ramt på både økonomi og kvalitet. Der har således fra flere sider, herunder DEA og FBE, været rejst kritik mod de lave uddannelsesstakster på de humanistiske og samfundsvidenskabelige uddannelser.

Med regeringens udspil til finanslov 2010 foreslås et løft i uddannelsesbevillingerne til humaniora og samfundsvidenskab på 100 mio. kr. om året, hvilket kan være et vigtigt skridt i den rigtige retning. Forslaget svarer til et løft på godt 2.100 kr. per studenterårsværk (STÅ) til at hæve det laveste taxameter, svarende til en forbedring på ca. 5 pct. i forhold til den nuværende takst på 41.600 kr. Senest har Videnskabsministeren dog meldt ud, at der kan være tale om et realistisk løft på 5.000 kr. per STÅ for de laveste taxametre for humaniora og samfundsvidenskab, men spørgsmålet er naturligvis, om der selv med et sådant løft vil være tale om at bringe universitetsuddannelser ind i verdensklasse med øget forskningsbaseret undervisning og flere undervisningstimer samt med et markant kvalitetsløft.

## 2.3 Behov for målrettet opfølgning på Finansministeriets rapport

Parterne bag globaliseringsforliget besluttede som tidligere nævnt i november 2008, at der skulle gennemføres en analyse af uddannelsesstaxametrene på de humanistiske og samfundsvidenskabelige uddannelser med henblik på, at give politikerne et solidt fagligt grundlag for at vurdere taxameter-størrelserne. Analysen kunne have været en oplagt anledning for politisk at få sat skub i ambitionerne om vurdering af taxameter og uddannelseskvalitet. Men som med den bevillingsmæssige situation for universitetsuddannelserne, har der også i forhold til opfølgningen på globaliseringsaftalen, når det gælder gennemførelsen af en taxameteranalyse, været peget på en utilstrækkelig indsats.

I praksis er opfølgningen på globaliseringsaftalen om taxameter-analyse sket ved, at Finansministeriet og Videnskabsministeriet har bedt konsulentfirmaet McKinsey

om at gennemføre undersøgelsen, se tabel 2.2. I undersøgelsen fra McKinsey dokumenteres det, som et af hovedresultaterne, at på alle tre taxameter niveauer for universitetsuddannelserne ligger de opgjorte omkostninger højere end taksterne, og på de laveste taxametre er underfinansieringen ca. 11.500 kr. per studenterårsværk (STÅ).

Tabel 2.2: Om McKinsey & Co's analyse

Finansministeriet og Videnskabsministeriet igangsatte i januar 2009 en analyse af universiteternes og sektorforskningsinstitutionernes finansiering og organisering. Analysen er udarbejdet af McKinsey & Co og omfatter:

- Universiteternes og sektorforskningsinstitutionernes overordnede finansiering og anvendelse af ressourcer
- Effekter af finansieringsformer for forskning
- Taxametersatser, uddannelsesudbud og omkostninger

Analysen af universiteternes og sektorforskningsinstitutionernes finansiering og organisering har opgjort totalomkostninger for 50 eksempeluddannelser på universiteterne.

I opgørelsen tages imidlertid ikke højde for samproduktion mellem forskning og uddannelse. Det kan derfor være vanskeligt at sammenholde resultaterne direkte med de nuværende finansieringsmodeller for henholdsvis forskning og uddannelse. For eksempel henregnes dele af omkostningerne til forskningsfaciliteter på grund af deres anvendelse til uddannelse. Tallene giver dog en indikation af, at der er tale om underfinansiering af universitetsuddannelser i forhold til de eksempeluddannelser, der er inddraget i undersøgelsen.

Der har som reaktion på McKinsey-rapporten fra universiteterne samt fra en lang række organisationer (herunder DI, Dansk Erhverv, Finansrådet, Finansforbundet, Dansk Magisterforening, DJØF, C3, Kommunikation & Sprog samt DEA<sup>2</sup>) været rejst kritik af rapporten. Hovedkritikken har været, at rapporten ikke har holdt sig til det politiske kommissorium, som aftaleparterne bag globaliseringsaftalen gav til undersøgelsen. Hensigten med undersøgelsen var at vurdere rammevilkårene for de lave uddannelses taxametre, men i stedet har undersøgelsen ensidigt sat fokus på en overordnet analyse af ressourceanvendelsen på uddannelserne.

Rapporten bliver dermed et utilstrækkeligt politisk grundlag for at vurdere taxameterstørrelser og uddannelseskvalitet. Og dermed er risikoen for at ende med en analyse, der i høj grad fokuserer på mulighederne for at lave uddannelser så billigt som muligt. Konkret har der været rejst følgende kritikpunkter til rapporten i forhold til dens væsentligste problemer og mangler:

---

<sup>2</sup> Se blandt andet brev til Videnskabsminister Helge Sander fra C3, Dansk Erhverv, DEA, DI, DJØF, DM, Finansforbundet og Finansrådet, 2009

- Analysen har **ikke tilstrækkeligt fokus på uddannelseskvalitet**, herunder hvad uddannelseskvalitet er. Dette er et væsentligt problem, fordi analysen derved kommer til at fokusere for ensidigt på at få mest for pengene, i stedet for at se på, hvordan vi får uddannelser i verdensklasse.
- Analysen **ser ikke problemstillingen fra de studerendes perspektiv**. Det er et problem, fordi analysen dermed ikke gør nytte af den viden, der ligger blandt de studerende.
- Analysen **mangler fokus på de positive effekter af øgede taxametre**. Det er et problem, fordi vi ikke kan spare os til et videnssamfund. En analyse burde derfor i højere grad have set problemstillingen ud fra et perspektiv, der fokuserer på, hvad universiteterne skal kunne tilbyde de studerende, hvis de skal modtage uddannelser i verdensklasse.

Derudover har der fra forskellige sider været peget på, at McKinsey-rapporten på centrale områder konkluderer fejlagtigt på basis af en række utilstrækkelige oplysninger, og at den indeholder en række fejl og mangler. Det gælder specielt i forhold til den internationale sammenligning af taxametertilskud samt undervisningstimer, som analysen indeholder. Denne analyse, som gennemføres for DEA og FBE, vil forholde sig til en række af de fejl og mangler, der er blevet peget på i McKinsey-rapporten.

Som reaktion på McKinsey's rapport, har DJØF, Dansk Magisterforening (DM) og Forbundet for Kommunikation og Sprog gennemført en undersøgelse blandt deres egne studentermedlemmer for at klarlægge de studerendes holdning til den uddannelse, de er i gang med – blandt andet med hensyn til undervisningstimer og undervisningskvalitet på universiteterne. Formålet med undersøgelsen har været at sikre forligspartierne bag globaliseringsaftalen et tilstrækkeligt grundlag for en vurdering af, hvad der skal ske med de laveste taxametre. Der vil løbende i analysen blive refereret til resultaterne af DJØF's undersøgelse.

De studerende, som er medlemmer af DJØF, hører primært til inden for den samfundsvidenskabelige eller humanistiske retning. De studerende, som er medlemmer af Dansk Magisterforening, er derimod primært inden for den naturvidenskabelige eller humanistiske retning, men DM har ligeledes mange studerende, som er inden for det samfundsvidenskabelige område. Forbundet for Kommunikation og Sprogs studentermedlemmer studerer kommunikation, markedsføring og sprog. Undersøgelsen er foretaget som webbaseret spørgeskemaundersøgelse blandt studentermedlemmerne. 17 pct. af dem besvarede spørgeskemaet, svarende til 616 besvarelser i alt.

## 3 Behov for øgede ressourcer til uddannelse

### 3.1 Det nuværende tilskudsniveau til uddannelse

Universiteterne er i dag i en situation, hvor det med de nuværende taxametre giver underskud at uddanne flere inden for humaniora og samfundsvidenskab, og derfor er det nødvendigt at overveje en justering af taxameter-tilskuddet. I den forbindelse er det ofte blevet fremhævet fra bl.a. universiteterne, at de samfundsvidenskabelige og humanistiske universitetsstudier aktuelt virker under så snævre økonomiske rammer, at de studerende i meget vid udstrækning må karakteriseres som selvstuderende, hvilket ikke hænger sammen med kvalitet i uddannelserne.

Underfinansieringen af uddannelserne medfører, at de institutioner, der tiltrækker mange studerende bliver tvunget til at bruge forskningsmidler til at medfinansiere uddannelserne, og således får de mindre forskning at bygge deres undervisning på, på trods af, at Danmark har et mål om forskningsbaseret undervisning. Og den form for krydssubsidiering medfører samtidig, at uddannelsesinstitutionerne ikke umiddelbart har et incitament til at oprette flere studiepladser. Eksempelvis er meldingen fra CBS, at man her har planer om at reducere antallet af studiepladser de kommende år på trods af stigende søgning, voksende ungdomsårgange og et stort erhvervmæssigt behov for netop merkantile kandidater. Det står i skarp kontrast til regeringens målsætning om flere i uddannelse (dvs. 50- procents målsætningen) samt til de politiske ambitioner, der har været de seneste år om at løfte uddannelseskvaliteten.

Det er således vanskeligt at komme uden om, at spørgsmålet om, hvorvidt taxametrene på de samfundsvidenskabelige og humanistiske uddannelser er tilstrækkelige i sidste ende også vil være et spørgsmål om uddannelsernes kvalitet. Uddannelser af en høj kvalitet kræver således – blandt andet – at der investeres de rette ressourcer i uddannelserne. At der alt andet lige er en tydelig sammenhæng mellem uddannelsernes niveau og ressourceforbruget illustreres blandt andet af, at de nye eliteuddannelser på danske universiteter er kendetegnet ved at modtage et særligt elitetaxameter på 30.000 kr. per studenterårsværk (STÅ)<sup>3</sup>. Dette niveau må være fastlagt, fordi man politisk har

---

<sup>3</sup> Se blandt andet: [http://www.ubst.dk/uddannelse-og-forskning/eliteuddannelser-1/Eliteudbud\\_Brev.pdf](http://www.ubst.dk/uddannelse-og-forskning/eliteuddannelser-1/Eliteudbud_Brev.pdf)

haft en antagelse, om, at høj kvalitet i uddannelserne i form af f.eks. bedre undervisning – altså her på et eliteniveau – hænger sammen med markant øgede udgifter til uddannelse.

På internationalt plan er der netop en stigende forståelse for, at vi ikke blot bør fokusere på, hvor mange personer, der når et givent uddannelsesniveau, men også på kvalitet i undervisningen og uddannelsestilrettelæggelse. OECD har i høj grad været medvirkende til at skabe et øget fokus på disse spørgsmål<sup>4</sup> - f.eks. med sit fokus på begrebet "learning outcome" i forhold til uddannelsesinvesteringer og uddannelsestilrettelæggelse. I Danmark bør man, i mindst lige så høj grad, som der er tale om det internationalt, fokusere på uddannelsernes kvalitet og på, hvad uddannelserne reelt giver de studerende - dvs. netop "learning outcome".

Selvom taxametersystemet i Danmark ikke er omkostningsbaseret og selvom universiteterne frit kan disponere store dele af deres midler på tværs af hovedformål, er det alligevel vigtigt at diskutere størrelsen på taxameterne og det hensigtsmæssige i, at taxameterne afspejler de ambitioner, vi har for de danske uddannelser. Taxameterne er politisk fastsatte med udgangspunkt i taxameterreformen fra 1994. Derfor er det netop også relevant, at der fra politisk side overvejes eventuelle justeringer af taxameterne på et fagligt veldokumenteret grundlag i forhold til de politiske målsætninger, der er på uddannelsesområdet.

Efter den seneste reform af uddannelses-taxameterne på universitetsområdet, der blev indført med finanslov 2007, eksisterer der nu tre takster, som vist i tabel 3.1.

Tabel 3.1: Takstkatalog for heltidsuddannelse (2009 priser)

Takstskala	Takst i kr.
<b>Heltidstakst 1</b>	41.600
<b>Heltidstakst 2</b>	67.700
<b>Heltidstakst 3</b>	99.000

Kilde: Finansloven 2009

De tre taxametersatser er grundpillen i det nuværende danske taxametersystem, hvor universiteterne afregnes efter antal studenterårsværk (STÅ). STÅ dækker over antal studerende, der har bestået eksaminer svarende til et års nomineret studieaktivitet. Taksterne fastsættes som sagt politisk i Folketinget og det har ikke været hensigten at fastsætte takster, der afspejler de faktiske omkostninger knyttet til forskellige uddannelser, da der er tale om et stort antal uddannelser og kurser med meget forskellig omkostningsprofil og forskellige uddannelseskoncepter.

<sup>4</sup> Se blandt andet OECD (2008) Assessment of Learning Outcomes in Higher Education: A Comparative Review of Selected Practices (OECD Education Working Paper No. 15) og OECD (2007): Assessing Higher education Learning Outcomes - Summary of the Second Meeting of Experts

De humanistiske og samfundsvidenskabelige universitetsuddannelser placeres hyppigst på heltidstakst 1, mens de tekniske, naturvidenskabelige og sundhedsvidenskabelige uddannelser som hovedregel placeres på heltidstakst 2 og 3. Afgørelsen af hvor de enkelte uddannelser skal placeres på takstskalaen foretages af Videnskabsministeren efter indstilling fra Akkrediteringsrådet. Som det fremgår af ovenstående tabel, betyder indplaceringen af de humanistiske og samfundsvidenskabelige uddannelser, at det gennemsnitlige årlige taxametertilskud til samfundsvidenskabelige og humanistiske studerende er markant under tilskuddet til andre studerende.

## 3.2 Minimumsniveau for taxameter – Sverige som benchmark

Som tidligere nævnt peger McKinsey-undersøgelsen på, at de danske samfundsvidenskabelige og humanistiske universitetsuddannelser er underfinansierede på de udvalgte eksempeluddannelser. Det er interessant at belyse, hvilket niveau de danske samfundsvidenskabelige og humanistiske uddannelser realistisk og som minimum generelt skulle ligge på, hvis universiteterne i højere grad skulle kunne dække de fulde udgifter i tilknytning til uddannelserne. En metode til at belyse dette spørgsmål er at sammenligne uddannelsesfinansieringen i Danmark med Sverige. Det er netop hensigtsmæssigt at inddrage Sverige i denne sammenhæng, da man i Sverige opererer med en taxameterfinansieringsmodel for universitetsuddannelser, som minder meget om den danske model.

Selvom der er ligheder mellem den danske og den svenske finansieringsmodel er der dog også forskelle, det er afgørende at tage højde for i sammenligningen af de to systemer.

Danmark og Sverige anvender taxametersystemer, som på forskellig vis honorerer universiteterne for den undervisning, som de giver de studerende. I Danmark anvendes et rent output system, hvor universiteterne betales i forhold til de studenterårsværk (STÅ), de frembringer. I Sverige derimod ydes der en todelt betaling til dels de studerende, som er indskrevet og dels de STÅ, som produceres. For Danmark betyder denne vigtige forskel i finansieringssystemerne, at de studerende, som ikke bidrager med et fuldt STÅ udgør en form for "sunk cost" (engangsomkostning) for universiteterne, som er omkring dobbelt så høj sammenlignet med i Sverige. Denne forskel i finansiering gør, at sammenligninger af taxameterniveauerne ikke umiddelbart kan foretages jo mindre, der gennem en række beregningstrin tages højde for de nævnte forskelle i de to finansieringsmodeller samt forskelle i øvrigt i prisniveau og købekraft. DAMVAD har foretaget disse beregninger i sammenhæng med en gennemgang af det danske og svenske taxameterbevillingssystem.

DAMVAD's beregninger viser, at hvis de danske uddannelsesinstitutioner blev afregnet efter det svenske taxametersystem, så ville de efter en beregning ud fra

seneste data om universitetsfinansiering og studenterbestand i Danmark, få en betaling for de samfundsvidenskabelige og humanistiske uddannelser, der er betydelige højere end den er i dag. Samlet set er der tale om, at hvis de danske universiteter var underlagt det svenske taxametersystem, ville det have udløst en ekstra betaling på 470 mio. kr. årligt på det humanistiske og samfundsvidenskabelige område til universitetssektoren. Dermed kan man sige, at de svenske universiteter altså får en langt højere betaling for deres uddannelser, end det gør sig gældende for de danske universiteter.

I tabel 3.2 herunder ses således, hvad taxameterbevillingerne for de samfundsvidenskabelige og humanistiske uddannelser vil være i Danmark og i Sverige, såfremt de studerende var underlagt de to taxameterbevillingssystemer. Overslagsberegning er korrigeret for valutakurs og priseniveau (PPP). I bilag 1 findes en nærmere gennemgang af beregningerne af sammenligningen af den svenske og danske taxametersystem.

Tabel 3.2: Taxameterbevillinger

	Danmark (mio. kr.)	Sverige (mio. kr.)	Forskel (mio. kr.)	Stigning i pct. hvis svensk system
<b>Taxameterbevilling til HUM/SAMF uddannelser</b>	1.959	2.429	470	24 pct.

Kilde: DAMVAD på baggrund af data fra "Analyse af universiteternes og sektorforskningsinstitutionernes finansiering og organisering 2009", Danske Universiteter og Högskolans ekonomi 1997-2007 rapport 2009:3 R

Tilsvarende er det muligt at beregne de ressourcer, som vil være til rådighed per studerende med udgangspunkt i de to systemer, jf. tabel 3.3. Her viser tallene, at de svenske universiteter har 24 pct. mere til rådighed per studerende inden for humaniora og samfundsvidenskab end i Danmark.

McKinsey-undersøgelsen har gennemført en tilsvarende sammenligning mellem det danske og det svenske taxametersystem. I disse beregninger tages der imidlertid ikke højde for, at hovedparten af det svenske taxameter beregnes på baggrund af indskrevne studenterårsværk, og kun en mindre del på baggrund af STÅ. McKinsey-undersøgelsen konstaterer derfor misvisende i modsætning til beregningerne oven for, at absolut set er de svenske taxametersatser en anelse lavere end de danske, korrigeret for forskelle i valutakurs og købekraft (PPP). DAMVADs beregninger oven for er gennemført med brug af de samme forudsætninger som McKinsey-undersøgelsen anvender, hvad angår korrektion for valutakurs samt købekraft.

### 3.3 Behov for større ambitioner i regeringens finanslovsudspil for 2010

Det er interessant at se på, hvor meget den beregnede ekstrabetaling på 470 mio. kr. årligt ville svare til i løft på de nuværende lave taxametersatser på det humanistiske og samfundsvidenskabelige område, hvis de danske universiteter var underlagt det svenske taxametersystem. Her viser beregningerne, at hvis de humanistiske og samfundsvidenskabelige uddannelser i Danmark skulle have samme finansieringsdækning – og dermed samme mulighed for kvalitet i uddannelserne - som i Sverige, ville det kræve et betydeligt løft i de danske lave taxametertakster på 9.887 kr. fra de nuværende 41.600 kr. per STÅ, jf. tabel 3.4 neden for.

Der er altså med de beregnede tal tale om et markant højere løft i den lave taxametertakst end de ca. 2.100 kr. per STÅ, som regeringen har lagt op til i sit finanslovsforslag for 2010. Dog vil det beregnede løft være lavere end den underfinansiering på 11.500 per STÅ, som McKinsey-undersøgelsen peger på, der er for universitetsuddannelserne inden for humaniora og samfundsvidenskab på de lave takster.

Man kan sige, at løftet vil være et kvalificeret minimumstiltag, der ikke nødvendigvis bringer os op i verdenseliten inden for uddannelser. Men løftet kan sikre, at vi er på samme niveau som vores nordiske nabolande, når det gælder om at skabe gode udviklingsrammer for universitetsuddannelser.

Tabel 3.4: Behov for løft i takstbevilling

Behov for løft i takstbevilling	Regeringens finanslovsudspil	Kvalificeret minimumsløsning (Sverige som benchmark)	Underfinansiering ift. eksempeluddannelserne i McKinsey-rapport
<b>Absolut ekstra beløb til uddannelse</b>	100 mio. kr. årligt	470 mio. kr. årligt	-
<b>Løft i taxametertakst</b>	2.100	9.987	11.500
<b>Stigning i pct. i taxametertakst [ift. nuværende taxametertakst]</b>	5 pct.	20 pct.	28 pct.

Kilde: DAMVAD på baggrund af data fra "Analyse af universiteternes og sektorforskningsinstitutionernes finansiering og organisering 2009", Danske Universiteter og Högskolans ekonomi 1997-2007 rapport 2009:3 R

Anmærkning: Taxametertaksten er beregnet ud fra, at antallet er indskrevne studerende er 80.386 og at antal STÅ er 47.094.

## 4 Konsekvenser af lave taxametre

Det er interessant at se, hvilken betydning det har for universiteternes uddannelsestilrettelæggelse og kvaliteten af uddannelserne, at uddannelserne er underfinansierede i form af blandt andet for lave taxametre, som dokumenteret i McKinsey-rapporten.

McKinsey-undersøgelsen peger på, at der grundlæggende er en række forskellige måder at tilrettelægge undervisningen på, når bevillingen er utilstrækkelig til formålet. Universitet kan f.eks. begrænse antallet af timer, forøge antallet af studerende på holdet, begrænse anvendelsen af faste lærere til fordel for billigere deltidsundervisere eller supplere med ressourcer fra andre formål. Alle metoderne tages i anvendelse i varierende omfang på universiteterne og hvad der er mest hensigtsmæssigt afhængig af de undervisnings- og læringsmæssige og kvalitetsmæssige overvejelser. McKinsey-undersøgelsen peger ligeledes på, at uddannelser på de lave taxametre generelt har færre undervisningstimer, og at undervisningen foregår på større hold og med et større antal deltidslærere end uddannelser på det høje taxameter. Netop det kan være konsekvensen af underfinansieringen på uddannelserne.

McKinsey-undersøgelsen omfatter 50 eksempel-uddannelser og giver derfor ikke nødvendigvis et repræsentativt billede af de danske universitetsuddannelser. For et mere generelt billede af de danske universitetsuddannelser er det muligt at benytte de data, som Danske Universiteter årligt indsamler fra universiteterne om blandt andet universitetsuddannelse, undervisning og ressourcefordeling, hvor seneste data er fra 2008. Ligeledes er det muligt at belyse sammenhængen mellem undervisningsressourcer og forhold til frafald, gennemførelse mv.

### 4.1 Omfattende brug af deltidsundervisere

I forhold til problemstillingen om anvendelsen af deltidsundervisere til fordel for dyrere fastelærere er det med udgangspunkt i data fra Danske Universiteter muligt for hele universitetssektoren at belyse, hvor stor en del af undervisningen målt i årsværk, der foretages af henholdsvis forskere (og dermed forskningsbaseret undervisning) og hvor stor en del, der foretages af DVIP (undervisningsassistenter, eksterne lektorer etc.).

I figurerne herunder vises først den nominelle fordeling (figur 4.1) og dernæst den procentvise fordeling (figur 4.2) af de årsværk, som leveres inden for undervisning af VIP og DVIP personale.

Tallene viser (se figur 4.1), at over halvdelen af undervisningsårsværkene varetages af de fastansatte forskere tilfaldet de tekniske og naturvidenskabelige uddannelsesområder. Konkret viser tallene, at de tekniske og naturvidenskabelige områder har 1.480 VIP-årsværk, mens humaniora og de samfundsvidenskabelige områder har 1.328 VIP-årsværk. Det er interessant, at de humanistiske og samfundsvidenskabelige uddannelser kun står for godt halvdelen af VIP-årsværkene til undervisning på universiteterne, selvom disse uddannelsesområder råder over næsten 70 pct. af den samlede bestand af studerende i universitetssektoren (se tabel 4.1). Det understøtter McKinseys resultater af, at uddannelser på de lave taxametre generelt har færre undervisningstimer, og at undervisningen foregår på større hold.

Tabel 4.1. Fordeling af VIP og DVIP i undervisning og procentvis fordeling af bestanden på universitetsuddannelserne

	Fordeling af undervisning (målt i årsværk)*		Andele af bestanden på universitetsuddannelser**
	VIP	DVIP	
<b>Humaniora</b>	756	315	36 %
<b>Samfundsvidenskab</b>	572	380	33 %
<b>Tek/Nat</b>	1.480	205	31 %

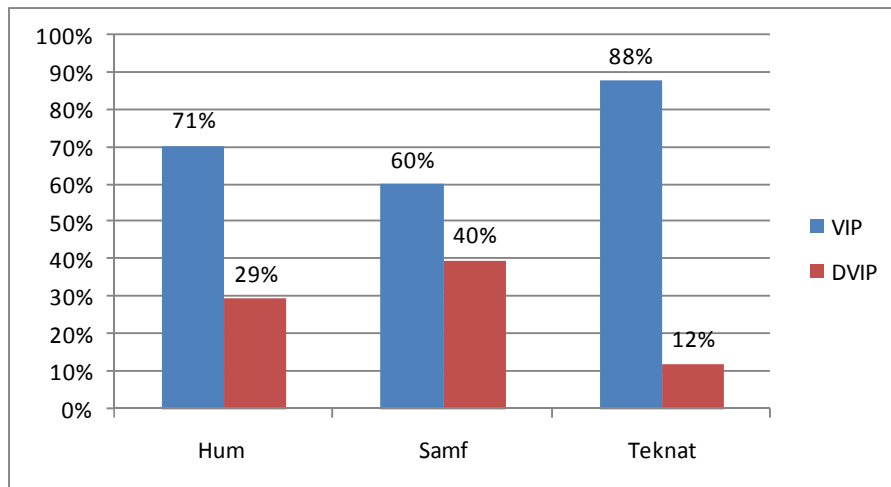
\* RUC og DTU er udeladte af opgørelsen pga. manglende validerede data. Kilde: DAMVAD på baggrund af data fra Danske Universiteter, 2009  
 \*\* Kilde: Danmarks Statistik, tal beregnet af Universitets- og Bygningsstyrelsen, 2009

Derudover viser tallene (se figur 4.2), at der er store forskelle på fordelingen af undervisningsressourcerne mellem de tekniske/naturvidenskabelige områder samt humaniora og samfundsvidenskabelige områder. Eksempelvis varetager fastansatte forskere (dvs. VIP'ere) på de samfundsvidenskabelige uddannelser kun 60 pct. af undervisningen, mens tallet for de tekniske og naturvidenskabelige fag er 88 pct.

Det betyder altså, at 40 pct. af undervisningen på samfundsvidenskabelige uddannelser varetages af eksterne undervisere, f.eks. undervisningsassistenter, hvor tallet på de tekniske og naturvidenskabelige områder er nede på 12 pct.

Meget tyder altså på, at de studerende på de humanistiske og samfundsvidenskabelige uddannelser altså ikke bare får færre timer, de får også en mindre forskningsbaseret undervisning. Det sker på trods af, at undervisningen på universiteterne i Danmark skal være forskningsbaseret, og hvor det som hovedregel bør være forskere, der underviser således, at undervisningen indeholder den nyeste forskning og samtidig har en høj faglig kvalitet.

Figur 4.1: Andelen af VIP og DVIP i undervisningen (målt i årsværk)



Kilde: DAMVAD på baggrund af data fra Danske Universiteter

## 4.2 Sammenhængen mellem gennemførelse, frafald og undervisere

Et interessant område er at se på, om der er sammenhæng mellem taxametersatsen og undervisningsressourcer, og dermed kvalitet i uddannelserne, på den ene side og gennemførelse, frafald og undervisere på den anden side. Det er ikke let at belyse denne sammenhæng med de data, der i dag er tilgængelige, men meget indikerer, at der er en sammenhæng, idet flere bevillinger til uddannelse og bedre uddannelsesressourcer kan medføre hurtigere gennemførelse og mindre frafald på universitetsuddannelserne.

Analysen, *Kvalitet i undervisningen*, foretaget af Ministeriet for Videnskab, Teknologi og Udvikling i 2006 understøtter denne sammenhæng. Her vurderes det, at frafald og lange studietider på universiteterne er en udfordring, som bedre undervisning kan være med til at mindske.

Analysen foretaget af DJØF, DM og Forbundet for Kommunikation og Sprog i 2009 indikerer ligeledes en sammenhæng mellem undervisning, studieudbytte og gennemførelsestid. 70 pct. af alle de adspurgte studerende vurderer, at mere undervisning vil øge deres samlede studieudbytte. Hele 53 pct. vurderer, at det er sandsynligt, at mere undervisning og/eller vejledning vil gøre deres studietid mere effektiv og dermed mindske deres forventede studietid.

Ud fra Danske Universiteters tal er det muligt at belyse sammenhængen mellem gennemførelse, frafald og undervisere på Københavns Universitet, Aarhus Universitet, Syddansk Universitet og Aalborg Universitet, jf. de fire figurer i bagerst i dette afsnit. Der er en generel tendens til, at jo mindre andel VIP'erne udgør af undervisningstimerne jo større frafald og jo længere gennemførelsestid har de studerende. F.eks. på de samfundsvidenskabelige uddannelser på Aalborg Universitet er 74 pct. af undervisningstimerne fra VIP'er. Her gennemfører 30 pct.

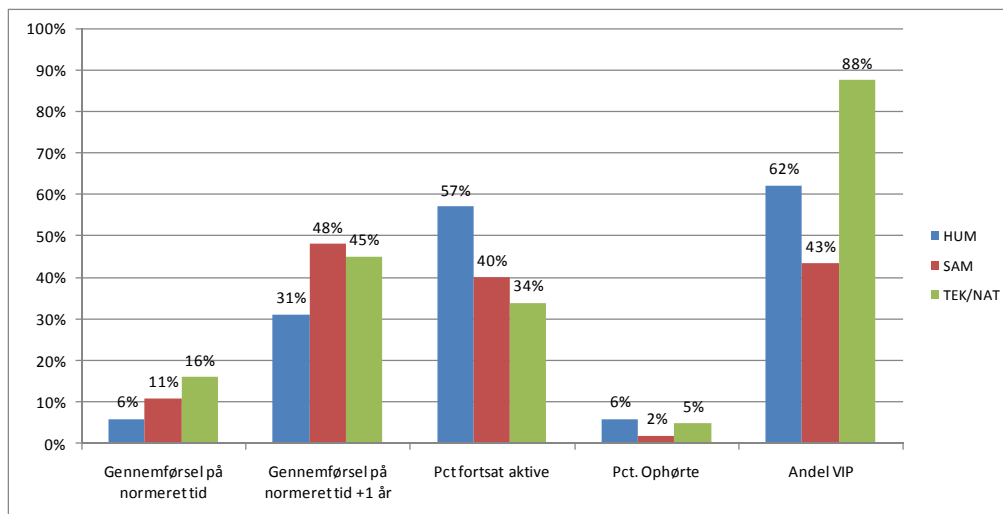
af de studerende på nomineret tid og 12 pct. af de studerende falder fra. På de tekniske og naturvidenskabelige uddannelser på samme universitet er 87 pct. af undervisningstimerne fra VIP'ere. Her gennemfører 51 pct. af de studerende på nomineret tid og 11 pct. af de studerende falder fra. Sammenlignes de tekniske og naturvidenskabelige uddannelser med de samfundsvidenskabelige uddannelser belyses det, at jo mere undervisning fra VIP'ere jo flere studerende gennemfører studiet på nomineret tid og jo mindre er frafaldsprocenten.

Denne fordeling er dog ikke helt gældende for Aarhus Universitet. F.eks. har de tekniske og naturvidenskabelige uddannelser den største andel af VIP'ere, der underviser og de har den mindste frafaldsprocent. Derimod har de humanistiske uddannelser den næststørste andel af VIP'ere, der underviser, men de har klart færrest studerende, der gennemfører på nomineret tid og samtidig har de den største frafaldsprocent af uddannelserne. Men meget tyder altså på, at andelen af VIP'er, der underviser, har en stor betydning på de studerendes gennemførelsestid og frafald. Det indikerer dermed en positiv sammenhæng mellem taxameter, undervisere, gennemførelsestid og frafald.

Som tidligere nævnt placeres de humanistiske og samfundsvidenskabelige universitetsuddannelser hyppigst på de lave takster, mens de tekniske, naturvidenskabelige og sundhedsvidenskabelige uddannelser hyppigst placeres på de høje takster. Sammenlignes antallet af undervisningstimer per studieår på bachelorniveau på tværs af uddannelserne modtager de studerende, ifølge McKinsey-rapporten, på de humanistiske og samfundsvidenskabelige uddannelser 78 pct. færre undervisningstimer end de studerende på tekniske, naturvidenskabelige og sundhedsvidenskabelige uddannelser. På kandidatniveau er forskellen mere markant. Her modtager de studerende på de humanistiske og samfundsvidenskabelige uddannelser på de lave takster 164 pct. færre undervisningstimer i forhold til de studerende på uddannelser, som placeres på de høje takster.

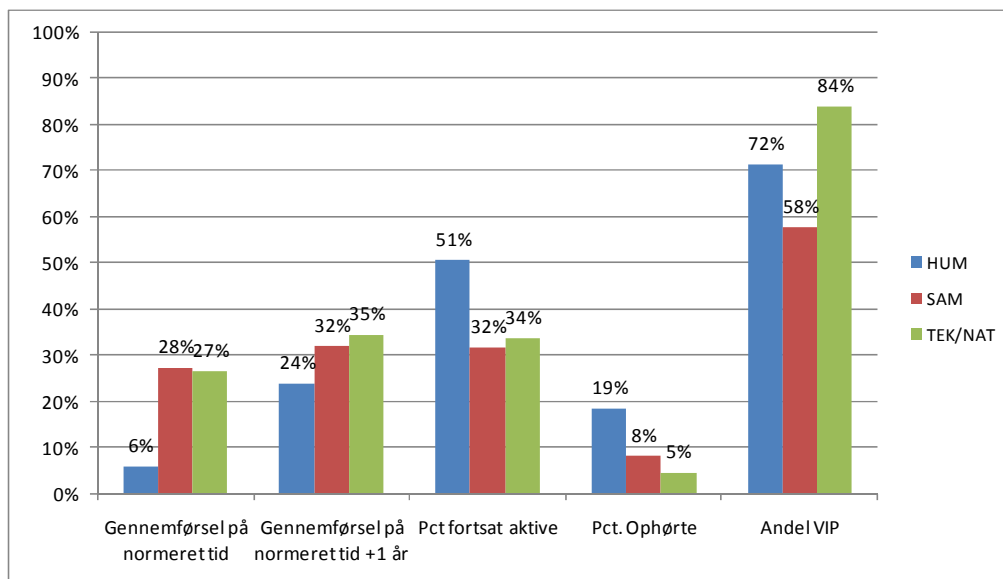
Sammenholdes antallet af undervisningstimer per studieår fra McKinsey-rapporten med den procentvise frafaldsandel fra Danske Universiteter indikerer det en sammenhæng mellem antallet af undervisningstimer og frafald, jf. de følgende fire figurer. De fire figurer illustrerer, at frafaldsprocenten på de samfundsvidenskabelige og humanistiske uddannelser generelt er højere end frafaldet på de tekniske og naturvidenskabelige uddannelser. Sammenhængen er derfor jo flere undervisningstimer de studerende modtager jo mindre frafald, og jo færre undervisningstimer de studerende modtager jo større vil frafaldet blive.

Figur 4.3: Gennemførelse, frafald og andel VIP undervisning KU



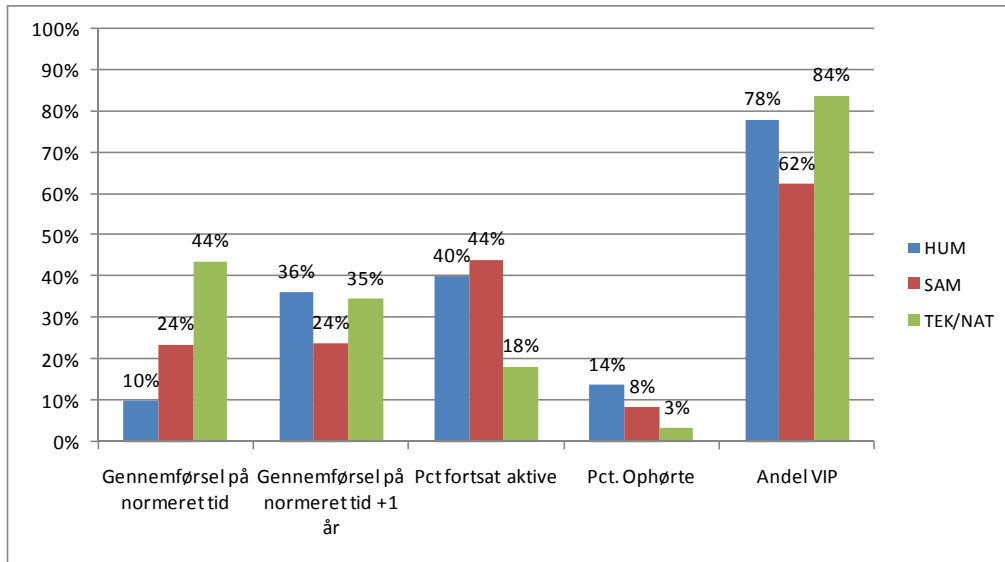
Kilde: DAMVAD på baggrund af data fra Danske Universiteter

Figur 4.4: Gennemførelse, frafald og andel VIP undervisning AU



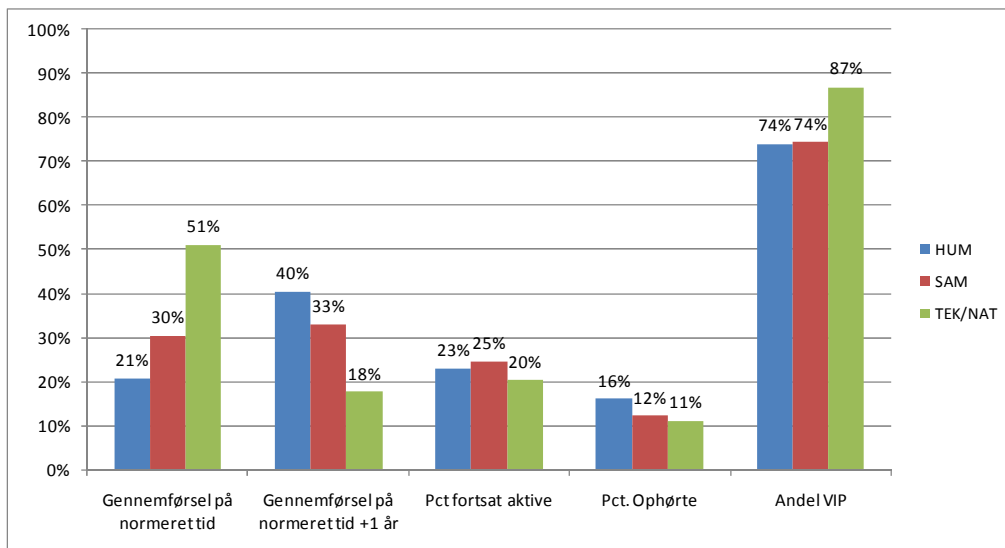
Kilde: DAMVAD på baggrund af data fra Danske Universiteter

Figur 4.5: Gennemførelse, frafald og andel VIP undervisning SDU



Kilde: DAMVAD på baggrund af data fra Danske Universiteter

Figur 4.6: Gennemførelse, frafald og andel VIP undervisning AAU



Kilde: DAMVAD på baggrund af data fra Danske Universiteter

## 5 Flere ressourcer skaber øget rum for kvalitet i undervisning

### 5.1 Verdensklasse gennem eliteuddannelser

En række relevante spørgsmål er, hvor meget der skal til for, at vi når regeringens vision om universiteter i verdensklasse og hvad universiteterne skal kunne levere i forhold til uddannelse, hvis vi går i den retning med vores universitetsuddannelser. Det er et spørgsmål, der dog i praksis er vanskeligt at give svar på, men en mulighed er at benytte de nyetablerede eliteuddannelser i Danmark som en form for benchmark på, hvad der ligger i uddannelseskvalitet. Pointen med at fokusere på eliteuddannelserne er, at de illustrerer, at der er en tydelig sammenhæng mellem uddannelsernes kvalitetsmæssige niveau og kravet til ressourceforbrug. Eliteuddannelserne er kendetegnet ved, at universiteterne modtager et særligt elitetaxameter på 30.000 kr. per studenterårsværk (STÅ), hvis de ved etablerer en godkendt eliteuddannelse<sup>5</sup>.

Der er ikke tale om, at alle danske universitetsstuderende skal gennem et eliteforløb. Det er hverken realistisk eller ressourcemæssigt forsvarligt, idet ikke alle studerende ville kunne have de nødvendige kvalifikationer eller motivation, der skal til for at gennemføre sådanne uddannelsesforløb. Tanken er derimod at belyse og konkretisere, hvad der kunne ligge i at udvikle uddannelserne mod et verdensklasseniveau i forhold til kvalitet, samt hvad det ville koste ekstra at finansiere uddannelser i verdensklasse.

Tabel 5.1 neden for viser beregninger for, hvor meget det ville kræve bevillingsmæssigt, hvis bestemte andele af de indskrevne studerende på universitetsuddannelserne inden for humaniora og de samfundsvidenskabelige områder skulle have de samme undervisningsrammer og ressourcevilkår, som tilbydes på eliteuddannelserne. Beregningerne er gennemført som scenarier med varierende andele af antallet af indskrevne studerende – dvs. i dette tilfælde som hvis 20 pct., 30 pct. eller 40 pct. af de studerende fulgte et eliteniveau.

Tallene viser, at hvis en femtedel af de studerende på humaniora og samfundsvidenskab havde de samme rammer på eliteuddannelserne ville det kræve en forhøjet bevilling til uddannelse på ca. 482 mio. kr. årligt. Hvis det drejer sig om en tredjedel af de studerende ville tallet være ca. 723 mio. kr. Og med en

---

<sup>5</sup> Se blandt andet: [http://www.ubst.dk/uddannelse-og-forskning/eliteuddannelser-1/Eliteudbud\\_Brev.pdf](http://www.ubst.dk/uddannelse-og-forskning/eliteuddannelser-1/Eliteudbud_Brev.pdf)

andel på 40 pct. af de studerende på eliteniveau vil det svare til et løft i bevillingerne på ca. 965 mio. kr. Der vil altså efter disse beregninger være tale om behov for et betydeligt løft i uddannelsesbevillingerne, hvis store dele af de studerende på de humanistiske og samfundsvidenskabelige uddannelser i Danmark skal have uddannelser i verdensklasse målt efter de rammer, som i dag eksisterer på de danske eliteuddannelser.

Tabel 5.1: Krav til bevillinger ift. elitetakst

Andel elitestuderende	Antal indskrevne	Ekstra takst	Samlet ekstra bevilling
20 pct.	80.386	30.000	482.316.000
30 pct.	80.386	30.000	723.474.000
40 pct.	80.386	30.000	964.632.000

Anmærkning: Der del af midlerne til eliteuddannelser er allerede bevilget. Bevillingerne til eliteuddannelser i 2009 er på 15 mio. kr., svarende til 500 elever på eliteuddannelserne.  
Kilde: DAMVAD på baggrund af data fra Danske Universiteter og Universitets- og bygningsstyrelsen

På nuværende tidspunkt har Videnskabsministeriet godkendt 12 eliteuddannelser på de danske universiteter. Formålet med eliteuddannelserne er at sikre, at de dygtigste studerende får endnu bedre muligheder for at udvikle sig, og at de får tilstrækkelige udfordringer. Derudover er formålet at uddanne de studerende, så de er i stand til at håndtere ekstraordinære udfordringer inden for forskning eller førende positioner på arbejdsmarkedet.

Eliteuddannelsernes forløb er forskellige afhængig af studie og universitet. Adgangskravene varierer fra et karaktergennemsnit på 8,5 til et gennemsnit på over 10 på den nye karakterskala. Men typisk sigtes der på at optage de dygtigste studerende. Generelt vil de højere adgangskrav øge motivationen hos de studerende, da de studerendes udgangspunkt allerede i starten af uddannelsen er relativt højt. Derudover øges kvaliteten i eliteuddannelserne yderligere ved tæt tilknytning til topforskere fra blandt andet udenlandske topuniversiteter, mentorordninger og i udpræget grad personlig supervision.

Derudover er undervisningen i eliteforløbene karakteriseret ved, at der både er forelæsninger, projektarbejde og undervisning på mindre hold. De mindre undervisningshold på eliteuddannelserne afspejles også i, at der maksimalt optages 20 studerende per eliteuddannelse. Enkelte undtagelser er Industriel matematik på DTU, hvor der maksimalt optages 11 studerende og Humanbiologi på Københavns Universitet, hvor der optages helt op til 50 studerende. På eliteuddannelserne er der eksempelvis på Syddansk Universitet personlig supervision, fordi den studerende skal være i stand til at arbejde selvstændigt og tilegne sig viden hurtigere end hvad der normalt forventes.

Meget peger på, at der er grundlag for at udbrede de kvalitetsunderstøttende undervisningsformer, som man ser på eliteuddannelserne til øvrige uddannelser. Der er et generelt ønske hos de studerende inden for humaniora og

samfundsvidenskab om at øge kvaliteten i undervisningen. Analysen udarbejdet af DJØF, DM og Forbundet Kommunikation og Sprog viser i den forbindelse, at der er et markant flertal af de studerende inden for humaniora og samfundsvidenskab (70 pct.), der foretrækker øvelsestimer frem for forelæsninger. 75 pct. af de studerende finder storholdsundervisning mindre givende end undervisning på mindre hold, og 88 pct. vurderer, at undervisningsmåden (storhold, klasseundervisning, øvelse mv.) har indflydelse på undervisningens kvalitet. Samtidig dokumenterer undersøgelsen, at de studerende ønsker dialogen med underviserne og har størst udbytte af små hold.

Nedenstående tabel 5.2 viser en oversigt over de 12 eliteuddannelser samt eksempler på særlige elementer i uddannelserne, der understreger uddannelsernes kvalitet.

Tabel 5.2: Oversigt over de 12 eliteuddannelser

Eliteuddannelser	Typisk undervisningstype på eliteuddannelserne
<ul style="list-style-type: none"> <li>• <b>Advanced Economics and Finance</b> (Handelshøjskolen i København)</li> <li>• <b>Animal Health Research and Health Promotion</b> (Københavns Universitet)</li> <li>• <b>Anthropology and People-Centred Business</b> (Københavns Universitet)</li> <li>• <b>Avancerede interdisciplinære studier inden for molekylær biologi, fysik og kemi</b> (Syddansk Universitet)</li> <li>• <b>Brændselsceller og brint</b> (Danmarks Tekniske Universitet)</li> <li>• <b>Cognitive Semiotics</b> (Aarhus Universitet)</li> <li>• <b>Humanbiologi</b> (Københavns Universitet)</li> <li>• <b>Industriel matematik</b> (Danmarks Tekniske Universitet)</li> <li>• <b>International Law, Economics and</b></li> </ul>	<p><b>Tilknytning til topforskere.</b></p> <p>Eksempelvis på Syddansk Universitet:</p> <p><i>”Du vil få to af vores topforskere tilknyttet som dine vejledere inden for præcist dit interessefelt. Det betyder, at du vil få individuel sparring og deltage aktivt i førende forskningsprojekter. Du er selv med til at sammensætte din uddannelse – men det er et krav, at du skal arbejde tværvideenskabeligt – for det gør vores topforskere”</i></p> <p><b>Mentorordning</b></p> <p>Eksempelvis på Danmarks Tekniske Universitet, København Universitet og Copenhagen Business School:</p> <p><i>”A mentor from a company and a mentor from Risø DTU will be assigned to each student from the beginning. The mentors will make an individual study plan with the student and will guide the student during the education. The elite education will be oriented individually for each student depending on the prerequisites of the student”.</i></p> <p><i>”A mentor to guide and follow your academic and professional progress”</i></p> <p><b>Kombination af forelæsninger, projektarbejde for mindre grupper og små undervisningshold.</b></p> <p>Eksempelvis på Københavns Universitet:</p>

<p><b>Management</b> (Københavns Universitet /Handelshøjskolen i København)</p> <ul style="list-style-type: none"><li>• <b>International Master of Science in Quantitative Economics</b> (Aarhus Universitet)</li><li>• <b>Kemisk og biokemisk teknologi</b> (Danmarks Tekniske Universitet)</li><li>• <b>Miljø og sundhed</b> (Københavns Universitet)</li><li>• <b>Molekylær biomedicin</b> (Københavns Universitet)</li></ul>	<p><i>”Undervisningen foregår som forelæsninger for hele holdet, projektarbejde for mindre grupper og laboratorieøvelser i små hold”.</i></p> <p><i>”Det betyder små hold, med gode muligheder for eksperimentelle forløb og en tæt kontakt til forskerne”.</i></p> <p><b>Personlig supervision.</b></p> <p>Eksempelvis på Syddansk Universitet:</p> <p><i>”Der indgår således både almindelig undervisning, individuelle projekter samt et stort element af personlig supervision. Det er en del af eliteaspektet, at den studerende er i stand til selvstændigt at tilegne sig viden på et højt niveau i et højere tempo, end hvad der normalt kan forventes. Der tilrettelægges en individuel evaluering af forløbet”.</i></p>
--	---

## 5.2 Danske studerende ønsker mere undervisning

De danske studerende på de humanistiske og samfundsvidenskabelige videregående uddannelser ønsker mere undervisning og mere vejledning. Det viser undersøgelsen blandt studerende foretaget af DJØF, Dansk Magisterforening og Forbundet for Kommunikations og Sprog. Undersøgelsen peger på, at hvis der ses på ønskerne til undervisningsomfanget, så svarer halvdelen af de studerende, at de gerne ville have mere undervisning. De studerendes begrundelserne for at ønske mere undervisning er en trang til at gå mere i dybden med studiet (63 pct. tilkendegiver dette). Yderligere ønsker de at lære mere, at være fagligt stærkere, at opnå tættere kontakt med undervisere, at være mindre overladt til selvstudier, at være fagligt stærkere og at kunne leve op til kommende arbejdsgiveres krav.

Med det som udgangspunkt er det interessant at se på, hvor mange undervisningstimer udenlandske universiteter tilbyder de studerende. Det er vanskeligt at finde sammenlignelige tal på institutionsniveau for undervisningstimer på tværs af lande. Udfordringen er blandt andet i de forskellige opgørelser over undervisningstimer inden for forskellige fagområder at kunne skelne mellem bachelorniveau og kandidatniveau samt at kunne skelne mellem egentlig undervisningstimer i form af f.eks. forelæsninger på den ene side og personlig vejledning på den anden side.

I McKinsey-undersøgelsen er et forsøg på en internationale sammenligninger mellem de danske universiteter og udenlandske universiteter som University of Cambridge, University of Oxford, UC Berkeley eller Lund Universitet i Sverige. McKinsey-undersøgelsen konkluderer, at danske universitetsstuderende inden for humaniora og samfundsvidenskab i det store hele har samme antal undervisningstimer som på de undersøgte udenlandske institutioner.

DAMVAD har som opfølgning på McKinsey-undersøgelsen gennemført en tilsvarende sammenligning af undervisningstimer, hvor sammenligningen omfatter de humanistiske og samfundsvidenskabelige uddannelser, der indgår i McKinsey-undersøgelsen, samt tilsvarende uddannelser på bachelorniveau i den engelske universitetssektor generelt. Nedenstående tabel 5.3 viser en oversigt over, hvor mange undervisningstimer per uge studerende inden for de humanistiske og samfundsvidenskabelige fagområder har baseret på tre forskellige undersøgelser – McKinsey, Higher Education Policy Institute (HEPI)<sup>6</sup> og National Union of Students (NUS)<sup>7</sup>.

Tallene i tabellen viser, at antallet af undervisningstimer på de humanistiske og samfundsvidenskabelige videregående uddannelser med eller uden vejledning i Danmark er væsentlig lavere end på de engelske universiteter. Eksempelvis angiver McKinsey, at antallet af undervisningstimer uden vejledning gennemsnitlig er 9 timer per uge for en bachelorstuderende, hvor antallet af undervisningstimer for en bachelorstuderende i England er 11 -12 timer per uge inden for den samfundsvidenskabelige og humanistiske retning. DAMVADs tal indikerer dermed, i modsætning til det billede, som McKinsey's undersøgelse tegner, at de danske studerende modtager færre undervisningstimer end de engelske studerende uanset om vejledningstimer medregnes eller ej, i hvert fald når det drejer sig om bachelorniveau.

Tabel 5.3: Oversigt over undervisningstimer per uge på humaniora og samfundsvidenskab

	Undervisningstimer per uge inkl. vejledning			Undervisningstimer per uge ekskl. vejledning			
	McKinsey* (Danmark)	England – HEPI** (The Russell Group)	England (NUS)** *	DJØF, DM og KS****	McKinsey (Danmark)	England – HEPI (The Russell Group)	England (NUS)
<b>Bachelor</b>	9,12	-	12,89	9,22	8,91	10,84	12,00
<b>Kandidat</b>	5,15	-	-	-	4,70	-	-
<b>Gennemsnit</b>	7,14	-	-	-	6,81	-	-
* Beregninger i McKinsey rapporten er baseret på opgørelser af undervisning i studieåret 2007-2008 på 50 eksempeluddannelser.							
Undervisningstimer dækker over: Forelæsninger, øvelser/holdundervisning og undervisning i							

<sup>6</sup> Higher Education Policy Institute. 2007. *The Academic Experience of Students in English Universities*. Tom Sasty and Bahram Bekhradnia

<sup>7</sup> National Union of Students. 2008. *NUS Student Experience Report*.

*laboratorium/særlige lokaler.*

Beregninger i ovenstående tabel er McKinsey's tal fra modtaget undervisning per studieår på taxameterniveau 1 divideret med 33 undervisningsuger per studieår. Der regnes med 33 undervisningsuger i det danske undervisningssystem, hvilket er inklusiv en eksamensperiode. Antallet af undervisningsuger på de engelske universiteter er typisk 24 uger eksklusiv eksamensperioden. F.eks. regner The University of Manchester, som er en del af The Russell Group, med to semestre af 12 ugers varighed og hertil kommer repetitionsundervisning og en eksamensperiode. The University of Glasgow, som ligeledes er en del af The Russell Group, har to semestre af 11 ugers varighed efterfulgt af henholdsvis 2 uger og 6 uger med repetition og eksamener.

\*\* I HEPI rapporten er baseret på 2.000 1. og 2. årsstuderendes (bachelorstuderende) besvarelser.

Undervisningstimer dækker over: *Lectures, tutorials, seminars, supervised practical work*. Vejledningstimer (supervision) indgår ikke i HEPI rapporten

Undervisningstimer uden vejledning på 10,84 i ovenstående tabel er et gennemsnit af undervisningstimer ud fra følgende uddannelser: Social Studies, Law, Business & Administration studies, Mass Communications & Documentation, Linguistics, Classics & related subjects, Historical & Philosophical studies, Creative Arts & Design og Education.

The Russell Group er udvalgt, da foreningen består af 20 førende forskningsintense universiteter i Storbritannien, som stræber efter at bibeholde de højeste standarder inden for forskning, uddannelse og forskningsformidling. Russell Group består bl.a. universiteter som University of Cambridge, University of Oxford, University of Edinburgh, University of Birmingham, University of Manchester m.v.

\*\*\* NUS rapporten er baseret på 3.135 bachelorstuderendes (full-time undergraduate home students) besvarelser.

Undervisningstimer dækker over: *contact hours*.

Tallene i ovenstående tabel er et gennemsnit af følgende uddannelser: Social studies, Law, Business and Administrative studies, Mass Communications & Documentation, Languages, Historical & Philosophical studies, Creative Arts & Design og Education.

\*\*\*\* Rapporten foretaget af DJØF, Dansk Magisterforbund og Forbundet for Kommunikation og Sprog er baseret på 616 besvarelser fra af deres egne studentermedlemmer. Medlemmerne er primært karakteriseret ved at være bachelorstuderende i inden for den samfundsvidenskabelige og humanistiske retning. Dog er der ligeledes studerende inden for naturvidenskab.

McKinsey's undersøgelse af undervisningstimer på de danske universiteter er baseret på opgørelser af undervisning i studieåret 2007-2008. HEPI er et institut, som har foretaget en uddannelsesundersøgelse blandt 2.000 1. og 2. års studerende (bachelorstuderende) i 2007 på engelske universiteter. NUS er en studenterorganisation, som ligeledes har lavet en undersøgelse af 3.135 bachelorstuderendes oplevelse af deres uddannelser i England i 2008.

Ifølge de to engelske undersøgelser er *Historical & Philosophical* det studie, der modtager færrest undervisningstimer uden vejledning om ugen (8-9 timer/uge) i England inden for den humanistiske og samfundsvidenskabelige retning. Dette tal er på samme niveau med gennemsnittet for modtagne undervisningstimer på humaniora og samfundsvidenskab på de danske universiteter. Studiet *Business & Administration* modtager flest undervisningstimer om ugen uden vejledning (13,8 timer/uge) inden for den humanistiske og samfundsvidenskabelige retning. Dette tal er højere end *HA(Mat)*, som er det studie i Danmark, som modtager flest undervisningstimer uden vejledning per uge i Danmark. Dette supplerer DAMVADs indikation af, at de danske studerende modtager færre undervisningstimer end de engelske studerende.

Studerende ved The Russell Group universiteterne i England - som består af bl.a. University of Cambridge, University of Oxford, University of Edinburgh - modtager bemærkelsesværdigt færre undervisningstimer end gennemsnittet på de engelske universiteter inden for det humanistiske og samfundsvidenskabelige område.

Dette kan skyldes (ifølge NUS-undersøgelsen), at de studerende på universiteterne i The Russell Group har 1-12 pct. flere kontakttimer (lectures, interactive group teaching sessions/tutorials, individual teaching sessions/tutorials) med topprofessorer end de studerende på øvrige universiteter<sup>8</sup> i England. Det kan betyde, at underviseren på universiteterne i The Russell Group oftere har et højt fagligt niveau samtidig med, at de er forskere og besidder den nyeste viden end på de øvrige engelske universiteter.

---

<sup>8</sup> Øvrige universiteter er: *Pre-1992* (institutioner som har universitetsstatus allerede før Further and Higher Education Act 1992 trådte i kraft), *Post-1992* (institutioner som fik status som universitet efter 1992 efter Further and Higher Education Act 1992 trådte i kraft) og *other institutions*.

## Bilag 1

I dette bilag er en nærmere gennemgang af beregningerne af sammenligningen af den svenske og danske taxametersystem. Danmark og Sverige anvender taxametersystemer, som på forskellig vis honorerer universiteterne for den undervisning, de giver de studerende. I Danmark anvendes et rent output system, hvor universiteterne betales i forhold til de studenterårsværk (STÅ) de frembringer. I Sverige ydes der en todelt betaling til dels de studerende, som er indskrevet og dels de STÅ, som produceres. Der er således betaling for både output og proces. Disse forskelle i finansiering gør, at sammenligninger af taxameterniveauerne ikke er mulige med mindre der laves nogle mellemregninger. Disse mellemregninger er vist herunder i sammenhæng med en generel gennemgang af det danske og svenske system.

### **Den danske situation:**

	Antal STÅ på hovedområde
<b>HUM</b>	20.572
<b>SAMF</b>	26.522

Kilde: Danske Universiteter

	Antal indskrevne på hovedområde
<b>HUM</b>	38.658
<b>SAMF</b>	41.728

Kilde: Danske Universiteter

	Taxameter
<b>HUM</b>	41.600
<b>SAMF</b>	41.600

Kilde: Danske Universiteter

Det danske taxametersystem afregner i forhold til STÅ, men afregningen er ikke ens. Således afregnes kommunikation, musik og journalist uddannelser efter en højere takst (67.700) end de øvrige HUM uddannelser. Da det ikke er muligt at vægte taxametrene på antallet af studerende anvendes kun det mest udbredte taxameter på 41.600.

**Den samlede taxameter bevilling er således:**

	Samlet taxameter bevilling
<b>HUM</b>	855.795.200
<b>SAMF</b>	1.103.315.200
<b>I alt (SAMF+HUM)</b>	1.959.110.400

Kilde: DAMVAD pga. data fra Danske Universiteter

	Taxameter pr. indskrevet student
<b>HUM</b>	22.138
<b>SAMF</b>	26.441

Kilde: DAMVAD pga. data fra Danske Universiteter

I kraft af de danske taxametre og den danske model for udbetaling af taxametre fremgår det således af ovenstående beregninger, at taxametret på 41.600 kr. pr. studenterårsværk svarer til, at der kan bruges 22.138 kr. og 26.441 kroner på hver indskrevet studerende på henholdsvis HUM og SAMF.

I det følgende analyseres det, hvordan ressourcefordelingen bliver pr. elev i forhold til det svenske taxametersystem.

**Danske studerende under svensk taxameter:**

	Antal STÅ på hovedområde
<b>HUM</b>	20.572
<b>SAMF</b>	26.522

Kilde: DAMVAD pga. data fra Danske Universiteter

	Antal indskrevne på hovedområde
<b>HUM</b>	38.658
<b>SAMF</b>	41.728

Kilde: DAMVAD pga. data fra Danske Universiteter

**Det svenske taxametersystem:**

Den todelte betaling, som karakteriserer det svenskesystem indebærer, at en indskrevet studerende (helårsstudent) udløser 20.866 svenske kroner (SEK) og et STÅ (helårspræstation) udløser 18.315 SEK.

	Helårsstudent (indskrevet)	Helårspræstation (STÅ)
<b>HUM/SAMF</b>	20.866 (SEK)	18.315 (SEK)

Kilde: DAMVAD pga. data Högskolans ekonomi 1997-2007 rapport 2009:3 R

	Taxameter for helårsstudenter	Taxameter for helårspræstationer	Samlet taxameterbevilling
<b>HUM</b>	806.637.828(SEK)	376.776.180(SEK)	1.183.414.008(SEK)
<b>SAMF</b>	870.696.448(SEK)	485.750.430(SEK)	1.356.446.878(SEK)

Kilde: DAMVAD pga. data fra Danske Universiteter og Högskolans ekonomi 1997-2007 rapport 2009:3 R

	Taxameter pr. indskrevet studerende
<b>HUM</b>	30.612 (SEK)
<b>SAMF</b>	32.507 (SEK)

Kilde: DAMVAD pga. data fra Danske Universiteter og Högskolans ekonomi 1997-2007 rapport 2009:3 R

De danske takster pr. indskrevet studerende skal nu sammenlignes med de svenske og det giver to udfordringer. For det første skal der justeres for valutakurser for at sikre, at beløbende er i samme valuta og derfor sammenlignelige. For det andet er forskelle i taxametre kun vigtige, fordi et højere taxameter kan bruges til at købe bedre faciliteter, undervisning og lignende og derfor skal forskellene i prisniveauerne i Danmark og Sverige indregnes. Herunder ses de værdier, der indregnes:

Valutakurs SEK/DK	Prisniveau SEK til DK
<b>0,66 (McKinsey)</b>	0,69 (McKinsey)

Kilde: "Analyse af universiteternes og sektorforskningsinstitutionernes finansiering og organisering 2009"

	Taxameter pr. indskrevet studerende efter svensk model
<b>HUM</b>	29.281(DK)
<b>SAMF</b>	31.094(DK)

Kilde: DAMVAD på baggrund af data fra "Analyse af universiteternes og sektorforskningsinstitutionernes finansiering og organisering 2009", Danske Universiteter og Högskolans ekonomi 1997-2007 rapport 2009:3 R

	Samlet taxameter bevilling efter svensk taxameter i danske kroner
<b>HUM</b>	1.131.961.225
<b>SAMF</b>	1.297.470.927
<b>I alt</b>	2.223.606.044

Kilde: DAMVAD på baggrund af data fra "Analyse af universiteternes og sektorforskningsinstitutionernes finansiering og organisering 2009", Danske Universiteter og Högskolans ekonomi 1997-2007 rapport 2009:3 R

I tabellen herunder ses således, hvad taxameterbevillingerne vil være i Danmark og i Sverige såfremt de studerende var underlagt de systemer. Overslagsberegning korrigeret for valutakurs og prisniveau:

	Danmark	Sverige	Forskel	Stigning i pct. hvis svensk system
<b>HUM/SAMF</b>	1.959.110.400	2.429.432.152	470.321.752	24,01

Kilde: DAMVAD på baggrund af data fra "Analyse af universiteternes og sektorforskningsinstitutionernes finansiering og organisering 2009", Danske Universiteter og Högskolans ekonomi 1997-2007 rapport 2009:3 R

De ressourcer som vil være til rådighed pr. studerende med udgangspunkt i de to systemer er gengivet herunder.

	Danmark	Sverige	Forskel	Stigning i pct. hvis svensk system
<b>HUM taxameter pr. indskrevet studerende</b>	22.138	29.281	7.144	32,27
<b>SAMF taxameter pr. indskrevet studerende</b>	26.441	31.094	4.653	17,60
<b>HUM/SAMF taxameter pr. indskrevet studerende</b>	24.371	30.222	5.851	24,01

Kilde: DAMVAD på baggrund af data fra "Analyse af universiteternes og sektorforskningsinstitutionernes finansiering og organisering 2009", Danske Universiteter og Högskolans ekonomi 1997-2007 rapport 2009:3 R

Den forskel, som angives betyder, at de studerende i Sverige kan forvente mere og bedre undervisning, fordi de reelt har et højere taxameter. Den stigning, som er nødvendig i det danske system for at opnå samme niveau som i Sverige, er angivet herunder:

	Indskrevne studerende	Antal STÅ	Stud/STÅ	Nødvendig stigning i taxameter (forskul*stud/STÅ)	Pct. forøgelse
<b>HUM</b>	38.658	20.572	1,87916	13.424	32,27
<b>SAMF</b>	41.728	26.522	1,57334	7.321	17,60
<b>HUM/SAMF</b>	80.386	47.094	1,70692	9987	24,01

Kilde: DAMVAD på baggrund af data fra "Analyse af universiteternes og sektorforskningsinstitutionernes finansiering og organisering 2009", Danske Universiteter og Högskolans ekonomi 1997-2007 rapport 2009:3 R